

125 Jahre

OPEL

Zum Firmenjubiläum ein neuer Senator. Die moderne Karosserie ähnelt dem Omega, cW-Wert 0,30. Blinker und Nebelscheinwerfer sitzen unter der Stoßstange, seitlich schützt eine breite Gummiramschutzleiste bei kleinen Rempeln.



Reifen-Superpreise

Sofort-Versand per NN garantiert 1. Wahl, schlauchlos
bis 3 Stück à DM 5,- Fracht-Anteil ab 4 Stück frachtfrei Bahnstation
☎ (02 61) 6 66 66

Top-Angebot
Firestone
Goodyear
du. Marken
Pulsar
Pirelli
Bridgestone
Michelin
B-to-B Kunden: (S&NB* P5-P7 Profil auf Anfrage)

	8	9	10	11	12	13
130 SR 13	-	-	-	-	75	-
135 SR 13	45	50	55	60	65	70
140 SR 13	42	47	52	57	62	67
145 SR 13	47	52	57	62	67	72
150 SR 13	47	52	57	62	67	72
155 SR 14	55	60	65	70	75	80
160 SR 14	55	60	65	70	75	80
165 SR 14	60	65	70	75	80	85
170 SR 14	60	65	70	75	80	85
175 SR 13	50	55	60	65	70	75
175 SR 14	57	62	67	72	77	82
180 SR 13	50	55	60	65	70	75
180 SR 14	57	62	67	72	77	82
185 SR 14	62	67	72	77	82	87
190 SR 14	62	67	72	77	82	87
195 SR 13	50	55	60	65	70	75
195 SR 14	57	62	67	72	77	82
200 SR 14	62	67	72	77	82	87
205 SR 14	62	67	72	77	82	87
210 SR 14	62	67	72	77	82	87
215 SR 14	62	67	72	77	82	87
220 SR 14	62	67	72	77	82	87
225 SR 14	62	67	72	77	82	87
230 SR 14	62	67	72	77	82	87
235 SR 14	62	67	72	77	82	87
240 SR 14	62	67	72	77	82	87
245 SR 14	62	67	72	77	82	87
250 SR 14	62	67	72	77	82	87
255 SR 14	62	67	72	77	82	87
260 SR 14	62	67	72	77	82	87
265 SR 14	62	67	72	77	82	87
270 SR 14	62	67	72	77	82	87
275 SR 14	62	67	72	77	82	87
280 SR 14	62	67	72	77	82	87
285 SR 14	62	67	72	77	82	87
290 SR 14	62	67	72	77	82	87
295 SR 14	62	67	72	77	82	87
300 SR 14	62	67	72	77	82	87

Weitere Größen und Marken auf Anfrage.
Reifen für US- und Seidowagen lieferbar.
Täglicher Versand per NN oder Sofort-Montage.
Solange Vorrat reicht.
Für Druckfehler keine Haftung.

Reifen Schneider
5414 Vallendar, B 42
☎ (02 61) 6 66 66/6 66 65

VDO rain jet®. Der Regenabweiser.

VDO rain jet® wird direkt auf der Windschutzscheibe verteilt und gibt dem Glas eine aalglatte Oberfläche. Die Regentropfen haften nicht mehr auf dem Glas und werden vom Fahrtwind weggeblasen. Insektenreste und Eis lassen sich leichter entfernen.



- Glas bleibt länger sauber.
- Erweiterung Ihres Klarsichtbereiches; auch dort, wo die Scheibenwischer nicht hinkommen.
- Keine Spiegelung bei Nachtfahrten.
- Bei nachlassender Wirkung erneut auftragen. Keine Schichtbildung.

VDO Vertriebsgesellschaft mbH
Rüsselheimer Straße 22
6000 Frankfurt am Main 1, Telefon (0 69) 75 86-136

VDO



Neu bei Opel: Der Kühlergrill schwenkt – wie beim Vorbild Mercedes – mit der Haube nach oben. Schleicht: Öffnungswinkel zu knapp, die Haube ragt gegen den Kopf

Nach einer Mercedes-Idee: Haubenentriegelung per Zuggriff im Kühlergrill



Große, geteilte Rückleuchten. Die Hälfte schwenkt mit der geöffneten Heckklappe nach oben

Von der Nähmaschine zum neuen Senator



Der Kat-Senator hat zunächst 156 PS. Ab nächstem Frühjahr gibt's 177 saubere PS – mit dem gleichen Motor

Bei Opel wird gefeiert. Das Unternehmen wird in diesen Wochen 125 Jahre alt. Es begann mit einer Nähmaschine, im Jubiläumsjahr wird der neue Senator präsentiert. Er wird im Herbst einer der Stars der Automobilausstellung in Frankfurt (IAA) sein. **Auto Bild** stellt das neue Spitzenmodell jetzt schon vor und zeichnet die Firmengeschichte nach

Der neue Opel Senator ist im Prinzip ein Omega – nur ein bißchen erwachsener, mit mehr Luxus. 15,8 Zentimeter länger, 5 cm höher, 1 cm weniger in der Breite. Die Karosserieform wirkt gefälliger, mit

Von Jürgen von Gosen
und Alfred Weizierl

runden Radausschnitten hinten (Omega eckig) und zwei großen hinteren Dreiecks-Seitenfenstern. Das ist besser gelöst als beim Omega mit seinen „Käsecken“ hinten. Nur vorn tanzt der Senator et-

Technische Daten

Sechszylindermotor, vo. längs eingeb., eine seitl. im Zylinderkopf liegende Nockenwelle, geregelter Drei-Wege-Katalysator, Hubraum 2969 ccm, Bohrung x Hub 95 x 69,8 mm, Verd. 8,6:1, 115 kW (156 PS) bei 5400/min, max. Drehmom. 230 Nm bei 3800/min, elektron. Benzineinspritzung Bosch-Motronic, Fünfganggetr., Heckantr., Einzelradaufhängung, vo. McPherson-Federbeine, Querlenker, hi. Schräglenker, Miniblock-Federn, Stabis, Scheibenbremse, vorne innenbel., ABS, Reifen 205/65 VR 15, Anhängelast 1700 kg, Tank 75 l. **Fahrlleistungen** (Werksangaben.): 0-100 km/h in 10 Sek., Höchstgeschw. 215 km/h, DIN-Verbr. 15,5/7,8/9,5 l/S/N bleifrei.

was aus der modernen Windkanal-Reihe. Wo die Konkurrenz (auch der Omega) auf einen glatten Bug mit schmalen Kühlluft-Einlaß setzt, trägt der Senator stolz einen herkömmlichen Kühlergrill. An dieses Gesicht wird man sich erst gewöhnen müssen. So sieht der Senator des Jubiläumsjahres aus wie eine Mischung aus alt und neu: vorne RO 80, hinten Audi 100. Die Verwandtschaft zum Omega steckt unter dem Blech: gleiche Bodengruppe, gleiches Fahrwerk, nur mit anderer Abstimmung. So sind die Platzverhältnisse fast gleich. Vorn gibt's 3 cm mehr Kopffreiheit, hinten 11 cm. Und in der Schulterbreite übertrumpft der Senator seinen kleineren Bruder nur vorn: 2 cm mehr. Die übrigen Eckdaten: rund 200 Kilo schwerer als der Zweiliter-Omega, mit 535 Kilo Zuladung schleppt er 20 Kilo mehr weg. Und der Kofferraum schluckt 10 Liter mehr (530 l).

Das neue Opel-Spitzenmodell, das den seit 1979 gebauten alten Senator ablöst, wird in zwei Ausstattungsvarianten geliefert: als Grundversion und

Lesen Sie bitte weiter auf Seite 26



Klares Armaturenbrett, Digitaltacho beim CD serienmäßig. Übersichtlich platzierte Schalter und Hebel, gut geformte, bequeme Velourspolster



Elektrische Fensterheber (CD-Serie) öffnen hinten nicht ganz. Clou: Die Fenster lassen sich von außen mit dem Schlüssel schließen



Das Platzangebot ist auch auf der Rückbank fürstlich (links). Wie beim Omega: Durchlademöglichkeit zum Kofferraum. Die äußeren Belüftungsdüsen vorn sitzen an den Türen, schwenken mit ihnen nach außen (unten)

Fotos: Ulrich Kerker



1987: Das jüngste Produkt aus Rüsselsheim, der neue Senator. Moderne Karosserie mit außen plan anliegenden Scheiben. Rings um die Heckscheibe ist eine kleine Regenrinne eingelassen; sie soll Wasserwirbel fernhalten



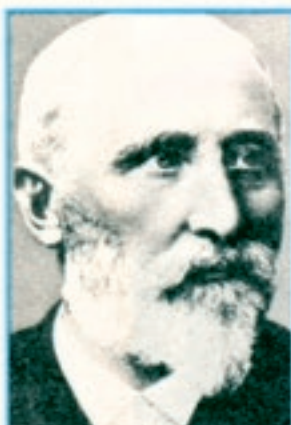
1899: Das Erstlingswerk, der Opel-Patent-Motorwagen, System Lutzmann. Der Einzylindermotor (1545 ccm Hubraum) leistet 3,5 PS. Höchstgeschwindigkeit: 20 km/h, Verbrauch: 10 Liter Benzin auf 100 km – erhältlich nur in Apotheken

CD-Variante. In beiden steckt der Dreiliter-Sechszylindermotor aus dem alten Senator (auch im Omega 3000), mit 156 Kat-PS. Wer will, kann den Senator auch ohne geregelten Katalysator mit 177 PS ordern.

Das Fahrwerk hat bereits im Omega bewiesen, daß es zum Besten zählt, was bei heckgetriebenen Autos heute machbar ist: mit hohen Sicherheitsreserven. Für den Senator hat Opel noch was draufgelegt: eine elektronische Fahrwerksregelung. Mit einem Rädchen am Armaturenbrett kann der Fahrer drei Einstellungen wählen: normal, sportlich oder komfortabel. Je nach Wahl werden die Stoßdämpfer härter oder weicher. Diese Fahrwerksregelung hat nur die CD-Ausstattung serienmäßig. Für alle Senator-Modelle gibt's ABS und Servolenkung ohne Aufpreis. Bei der Lenkhilfe wieder ein Novum für deutsche Autos: Die Servokraft wird je nach Fahrgeschwindigkeit geregelt, nicht drehzahlabhängig.

„Deutlich unter 50 000 Mark für die Basisversion“, sagt Opel-Pressechef Karl Mauer voraus. 125 Jahre nach der ersten Opel-Nähmaschine will Opels Jubiläumsauto endlich die Etablierten in der Luxusklasse ein bißchen sticheln... Der Senator des Jahres 1987 auf dem Weg in die beste automobilen Gesellschaft – Adam Opel hatte für seine Fabrik eigentlich ganz andere Ziele. Für Autos hatte der Firmengründer wenig Sinn – er nannte sie „Stinkkarren für Reiche“. Adam Opel hatte 1862 eine Fabrik für Nähmaschinen gegründet und 25 Jahre später die Fertigung von Fahrrädern in die Produktion aufgenommen. Den Einstieg ins Auto-Geschäft forcierten aber erst seine fünf Söhne.

Weiter auf Seite 28



Der Firmengründer: Adam Opel, 1837 in Rüsselsheim geboren, baut Nähmaschinen



1862: Opels erste Nähmaschine. 40 Jahre läuft sie bei einem Schneidermeister



1909: Der „Doktorwagen“. Opel hat für den kompakten 8-PS-Vierzylinder eine Marktlücke entdeckt: „Das Ideal für Ärzte, Tierärzte und Rechtsanwälte ohne Chauffeur“



1924: Der „Laubfrosch“. Vom ersten Opel-Fließbandauto werden mehr als 100 000 Exemplare gebaut – und alle in Grün



1868: Das erste Fabrikgebäude. Für 144 Gulden entsteht Opel ein Grundstück am Bahnhof. Im Neubau arbeiten 40 Leute

Fünf Brüder auf einem Fahrrad: Adam Opels Söhne Carl, Wilhelm, Heinrich, Fritz und Ludwig. Sie machten aus Adams Nähmaschinenfabrik Europas größte Fahrrad-schmiede





1987: Luxuslimousine zum 125jährigen Geburtstag. Der Senator soll an alte Traditionen anknüpfen. Mit sicherem Fahrverhalten und reichlich Komfort. Die elektronisch geregelte Viergangautomatik (CD) hat drei Programme: Power, Economy und Winter



1937: Luxuslimousine zum 75jährigen Geburtstag. Der Opel Admiral setzt Maßstäbe: 3,6-Liter-Sechszylindermotor mit hängenden Ventilen, üppigem Platz für Passagiere und Gepäck zu einem für die Oberklasse günstigen Preis: 6500 Mark

Das erste Auto aus dem Hause Opel war gar kein richtiger Opel. Der Karosseriebauer Friedrich Lutzmann gewann 1898 in Berlin einen Automobilwettbewerb. Unter den interessierten Gästen waren die beiden ältesten Opel-Söhne. Ein Jahr später rollte der „Opel-Patent-Motorwagen, System Lutzmann“ aufs neue Jahrtausend zu. Obwohl die Nähmaschinen- und Fahrradfabrik (1500 Beschäftigte) florierete, erkannten die Opel-Brüder die Chance der Moderne. Elf Autos verließen 1899 die „Motorwagen-Abteilung“ (streng abgetrennt vom übrigen Opel-Werk), 1900 waren es 24.

In den zwanziger Jahren wuchsen die Opel-Werke nicht nur zum größten Fahrradhersteller der Welt (Tagesproduktion: 4000 Stück), sie beschleunigten auch zu einem modernen Autohersteller. Die Serienfertigung mit nur einem Typ (nach dem Vorbild des amerikanischen Ford-T-Modells) startete 1924 mit dem 4/12, den der Volksmund der grünen Karosserie wegen „Laubfrosch“ nannte. Der erste Großserien-Opel kostete nur 4000 Mark. 1928, als das Werk auf 8000 Mitarbeiter und eine Tagesproduktion von 250 Fahrzeugen gewachsen war, hatte Opel den Markt der preiswerten Gebrauchswagen im Griff. Jedes vierte Auto in Deutschland stammte aus Rüsselsheim.

Im gleichen Jahr zündeten auf der Berliner Avus die 24 Feststoffraketen des Opel Rak 2 – mit Fritz von Opel (die Familie war 1919 geädelt worden) am Steuer beschleunigte das Raketenauto binnen zwei Kilometern auf Senator-Höchstgeschwindigkeit.

Es war der letzte große Opel-Auftritt, bevor der Familienbetrieb in eine Aktiengesellschaft umgewandelt und anschließend von General Motors aufgekauft wurde. Der Preis: 33,3 Millionen Dollar. Unter GM-Regie wurde in den 30er Jahren die Nutzfahrzeug-



1935: Aus Anlaß der Olympischen Spiele 1936 in Berlin bringt Opel den „Olympia“, das erste deutsche Serienauto mit selbsttragender Karosserie, auf den Markt

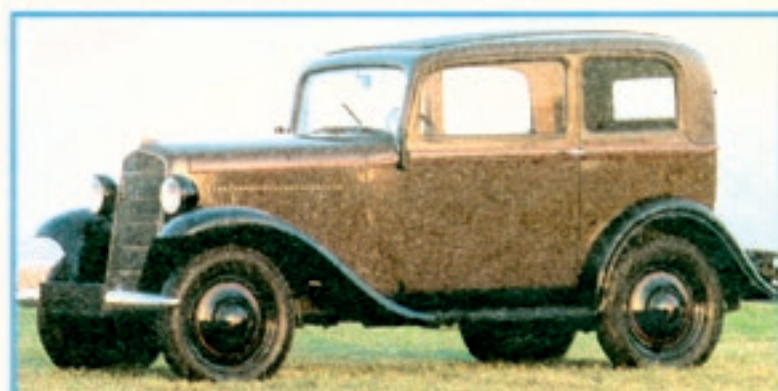


1936: Der Ur-Typ des Millionenautos Kadett. Erstmals erhält ein Billig-Auto (2100 Mark) eine selbsttragende Karosserie – dazu den 23-PS-Vierzylinder des P 4

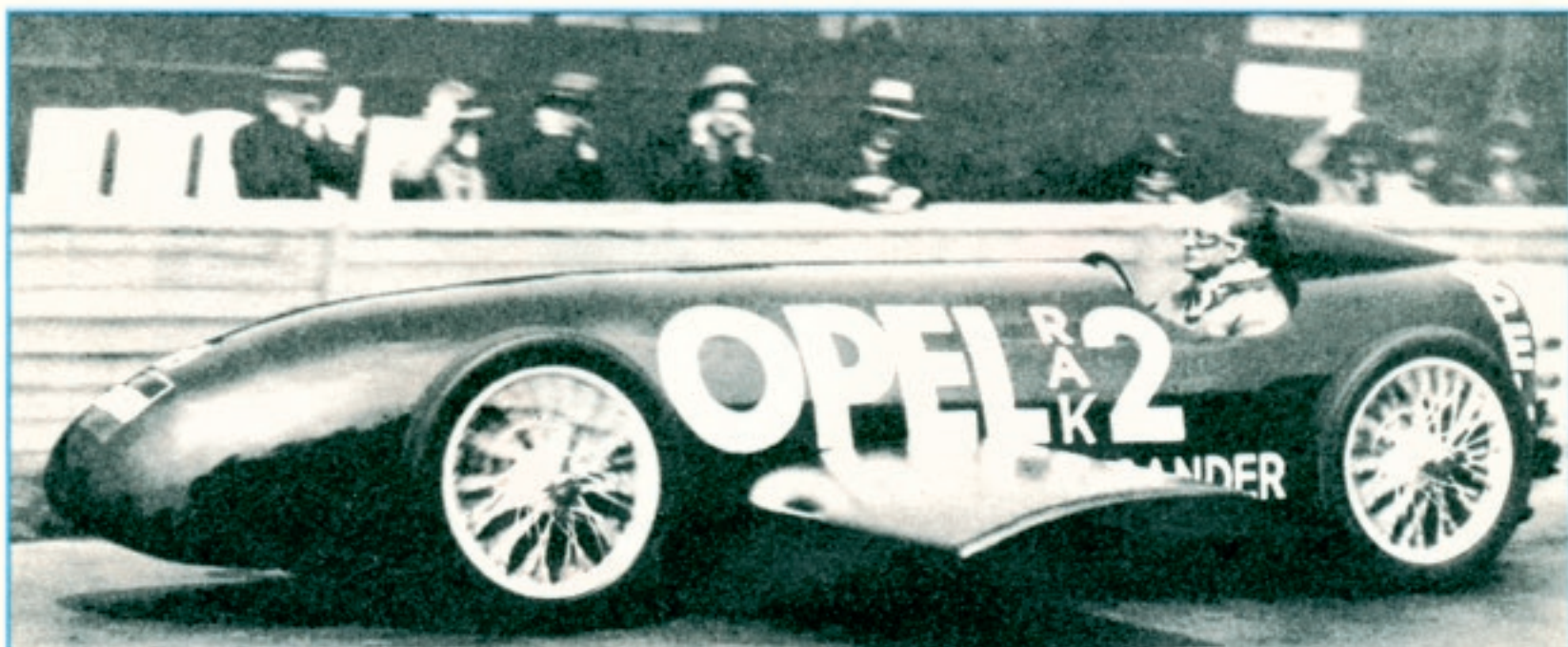
produktion (Opel „Blitz“) verstärkt und das Pkw-Programm auf amerikanischen Standard gehoben.

1935 erschien der „Olympia“, ein Jahr später der „Kadett“. 1937, zum 75. Geburtstag des Unternehmens (im Opel-Werk arbeiteten inzwischen 22 000 Menschen), rollte als letztes Glanzlicht vor dem 2. Weltkrieg der erste Opel Admiral vom Band. Das neue Flaggschiff mit Sechszylindermotor setzte in Größe und Luxus neue Maßstäbe. 50 Jahre vor dem neuen Senator...

**In der nächsten Woche lesen Sie:
Rekorde des Wirtschaftswunders – die Opel-Modelle von 1945 bis heute
Die Zukunft hat begonnen – Interview mit Opel-Vorstandschef Dr. Herke**



1935: Der P 4, ein neuer Niedrigpreisrekord. 1650 Mark kostet der Nachfahre des „Laubfrosches“. Im Winter 35/36 senkt Opel die Preise aller Modelle um 6 Prozent, „um die volle Belegschaft von 18 000 Mann in Arbeit zu halten“



1926: Fritz von Opel steuert am 23. Mai den Raketenwagen Rak 2 auf der Berliner Avus. Die 24 Raketen (120 Kilo Sprengstoff) beschleunigen das Fünf-Meter-Ge-

schoß auf Tempo 230. Weil die seitlichen Tragflächen zu gering geneigt sind, heben die Vorderräder ab, Rak 2 gerät ins Schleudern. Mit Mühe rettet sich Opel ins Ziel